



明确定位，落地医学教育的自身特色

上海健康医学院 黄钢

huang2802@163.com

2016年12月14日





健康

目标上移

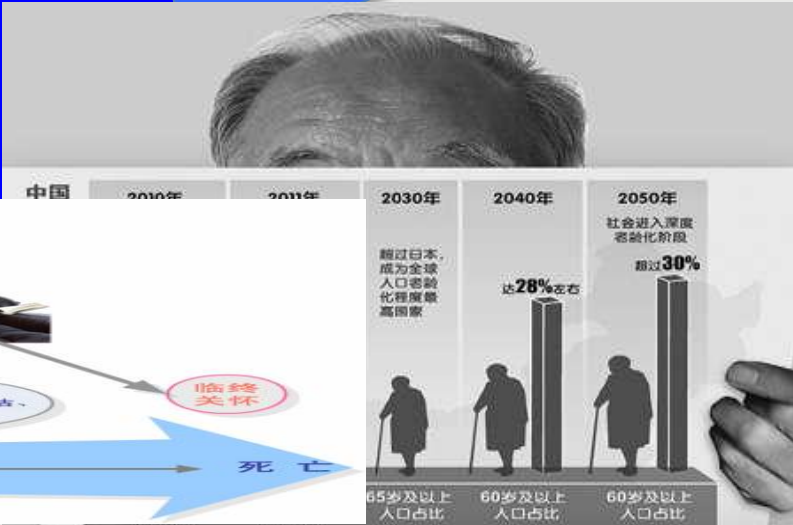
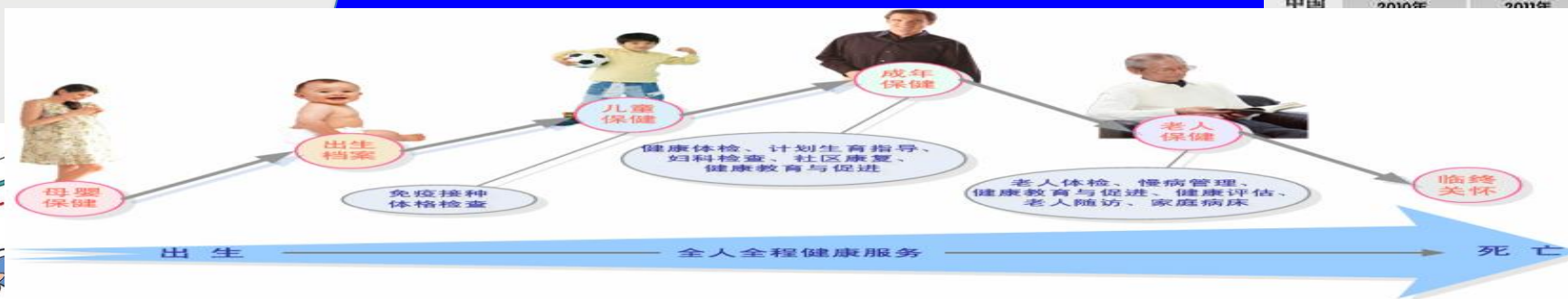
医学 医院

康复及 功能恢复

关口前移

预防保健

社区医疗



目标：具有鲜明特色的医学及医学相关类的**应用型**本科医学院校；
定位：应用型、特色性、国际化。

人才培养是关键



人才培养路径（手脑心）：

具有健全人格与心理

能够解决实际问题

具有行业引领潜质

人类健康的促进者

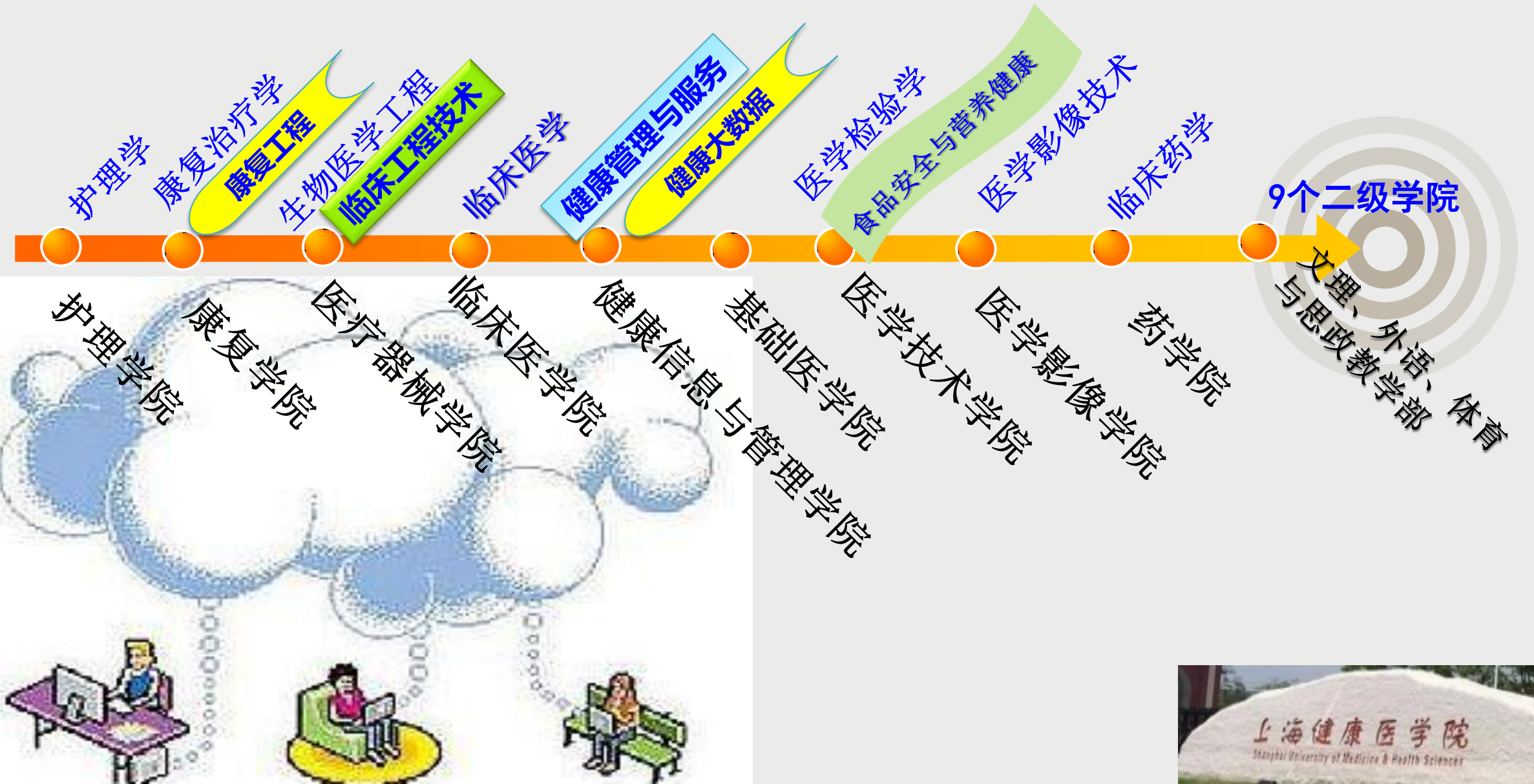
解决健康领域实际问题

实践能力的培养（学思练/三实）

着力构建“HHE”（健康、人文、工程技术）教育新体系

以实践教学和课程改革为突破，
以学生成才和师生共同成长为归宿。

搭建具有健康理念、高水平应用型医学院校的支撑体系与架构：





应用型高校



加强实践教学内容和环节



理论 加大实践的质量与数量



虚拟结合教学评练互动学习体系



—基础医学互动学习实训中心



—现代医学和健康互动实践中心



—医学影像与设备创新平台

“减法”：核心课程少而精，重在自拓展能力构建；
“加法”：思维实践多而实，基础扎实不变应万变；

健康智能互动中心

高端医学模拟系统或生理驱动模拟人



- 有脉搏，会呼吸、咳嗽，能痛苦地呻吟。
- 通过计算机设计各种病情，判断病情及时有效处理诊治，营造真实场景与各类角色的互动支撑！



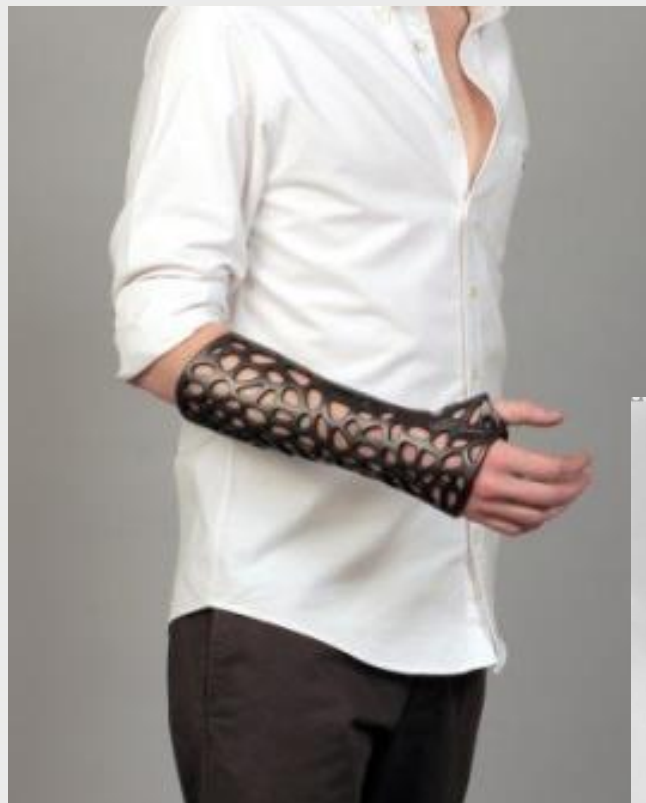
3D打印康复辅具

定制拐杖



定制夹板

- 舒适美观
- 更好的通风





- **澳大利亚**悉尼大学、纽卡斯尔大学、皇家墨尔本大学等
- **美国**加州大学洛杉矶分校、托马斯大学、圣伊丽莎白大学
- **法国**蒙彼利埃大学、斯特拉斯堡大学
- **德国**安贝格魏登科技大学
- **日本**大阪大学、横滨国立大学、滋庆研究院
- **比利时**列日大学、鲁汶大学等



◆ 聚焦新增 **10** 个本科及以上办学层次的国际合作项目

◆ 授予外籍名誉院长、主任 **2** 名，客座教授、研究员 **14** 名

人才培养的成效和国际影响力

培养了第一个
通过日本临床
工程师国家资
格考试的外国
人— 季凌

大阪滋慶学園の提携校である上海医療器械高等専門学校
の臨床工学技術課を卒業しました。在学中、最新の研修に参加し、最新の



大野記念病院 臨床工学技士 季凌さん

外国人初の国内臨床工学技士が誕生

ときは、自分から積極的に話しかけていくよう努めています。また同僚とのコミュニケーションをはかることも非常に大切なので、後輩には日本語の修得が一番重要だと伝



培养计划和学分已获得日本政府厚生劳动省的认可；



“富士产经新闻”报道

Fuji Sankei Business

5/30 [金] 一部100円

月きめ3150円

DNP

「徹底した指導に感銘」

大阪ハイテック・ロジック専門学校では、臨床工学技士をめざす29人が研修に参加し、責任の大きさを痛感した。現在、中国には臨床工学技士がいないため、実、ついでに」と意欲を燃やして、2005年から研修制度を取り組んで、と上

海医療器械高等専門学校の研修生は振り返る。初めて研修に参加した同校の藤野先生は「すべての先生が教育意を共有している。3年間で国家資格を取得できるように徹底的に指導して、ここに感銘を受けた。」

研修生の陳涛さん、臨床工学技士の使命、仕事の責任の大きさを痛感した。現在、中国には臨床工学技士がいないため、実、ついでに」と意欲を燃やして、2005年から研修制度を取り組んで、と上

銭鋒先生

嚴曉群先生

“日刊工业新闻”报道

大阪滋慶学園 学校法人

第1回アジア臨床工学フォーラム

国際化活動、集大成 海外友好の取り組み結果

職業教育アシアに

島根・出雲に来年進出

医療看護専門学校

通信教育科

大阪校

建立形成性评价体系



教育评价的依据：



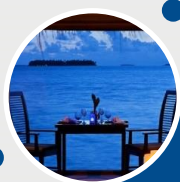
综合评价

教育评价的核心：



过程评价

教育评价的手段：



结果目标



知识记忆

教育评价的目的：
选拔-适应

参与程度

实训报告

合作精神

总评成绩

技术总结

项目进程

阶段测试

掌握知识、形成技能、发展能力与个性健康发展，



全面提高学生实践能力



梦想从这里起航

2016年校园技能展示嘉年华

85个展示项目

新生覆盖率100%

“实践与人文” DNA双螺旋基因



“康达杯”全国影像技术技能大赛

国际护理技能大赛

2016年共取得国家级、省部级、行业协会举办的各级各类技能大赛奖项 **102**项，其中特等奖和一等奖 **22**项，二等奖 **38**项。



首批“中国大学生iCAN创新创业实践教育基地”授牌

① 对话

“我曾冥思苦想,试图以一种柔和而不是生硬的、一种润物无声而不是灌输式的办法,来启迪、诱导、感化在校的医学生,使他们将来穿上白大褂真正成为一名医生之后,能多一份爱的情愫。”

黄钢:挖掘名画背后的医学真谛

本报记者 胡德荣

对话背景:从去年开始,上海交通大学医学院副院长黄钢教授开了一门新课,名为“名画中的医学”,试图“解码”那些名作中的疾病和医学现象,捕捉当今医学教育中可能正在丧失的人文传统。尽管他的课有时被安排在晚上,但偌大的演讲厅还是被挤得满满的。医学生们在聆听后都十分感叹:“第一次陶醉在艺术与医学紧密结合的浓烈氛围中,在名画中感受到了医学的另一种魅力。”黄钢教授说,希望这些埋藏于世界名画中的医学点滴,能引燃医学生探索科学的热情,让医学变得妙趣横生。

■离开人,医学就失去了本源;离开了人文关怀,医学就失去了灵魂

健康报:我发现,您办公室里就挂着路克·菲尔德斯的名作《穆瑞医生》。与医学相关的名画那么多,您为何对这幅油画情有独钟?

黄钢:我很欣赏世界名画,尤其酷爱医



医学生特别感兴趣,并能引发师

黄钢:那些展示医师画颇受青睐,如杨·斯特恩的《弗朗西斯科·戈雅的《阿雷塔起》。在这些画作里,没有太没有惊心动魄的诊治场面,但关爱画面,足以震撼所有人的间早已超越简单的契约关系,亲人般的温暖跃然纸上。当时命的拯救者,备受社会与病家,有今天所拥有的抗菌药物及的患者因感染或今天看来再症而失去了生命,但医生用怀、爱心奉献及竭力挽救生了病家的信赖。

健康报:现实中的医患关系里的意境脱了节。您对名画的有感于当下医患间的隔阂与

黄钢:非常遗憾,今天自了,但医患之间疏远了,医生



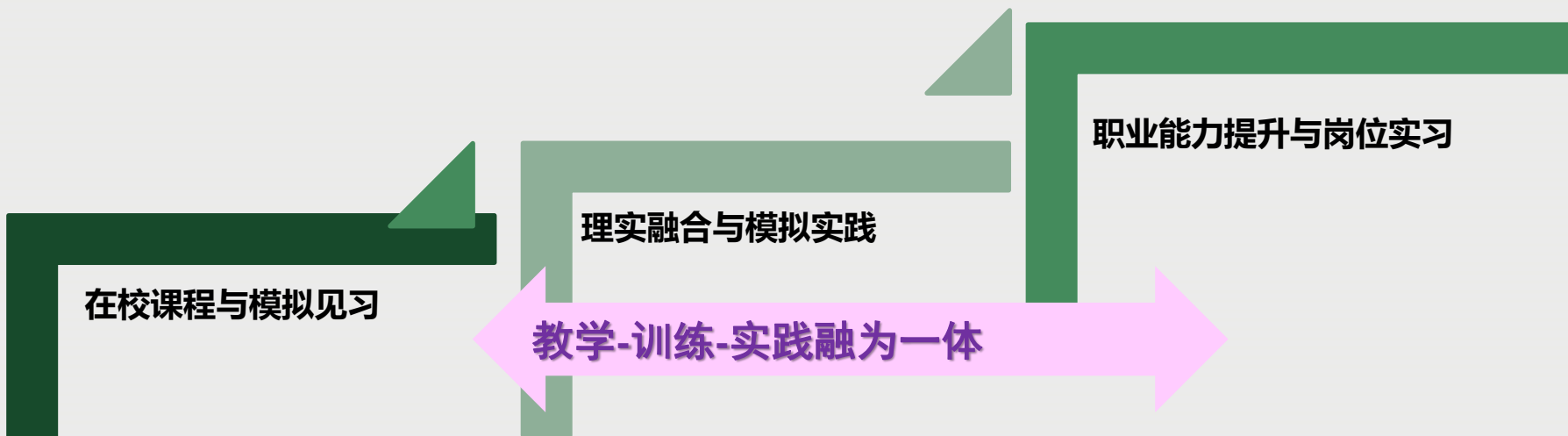
Osler
(1919)
灵



•弗里达·卡罗(1907-54)

• **构建具有上海健康医学院特色的理实融合教学体系：**

- 若干教学环节相互联系而构成的整体
- 以人为本、行业发展导向，胜任力提升，个性教育，学生自主实践；
- 以问题为切入点，充分体现创新源于实践而始于问题的理念。
- 顺应行业实践需求和人才培养规律，融入创新与智能诊疗课程与应用，



本蓝皮书的特色、定位及依据

1.从居民健康生活角度，以城市为单位进行评价。

- 与健康城市有本质区别：健康城市以城市为研究对象，侧重宏观，范围较广。
- 健康生活以居民为研究对象，侧重微观，更加人性化。

2.从国外案例角度，借鉴公众健康的经验

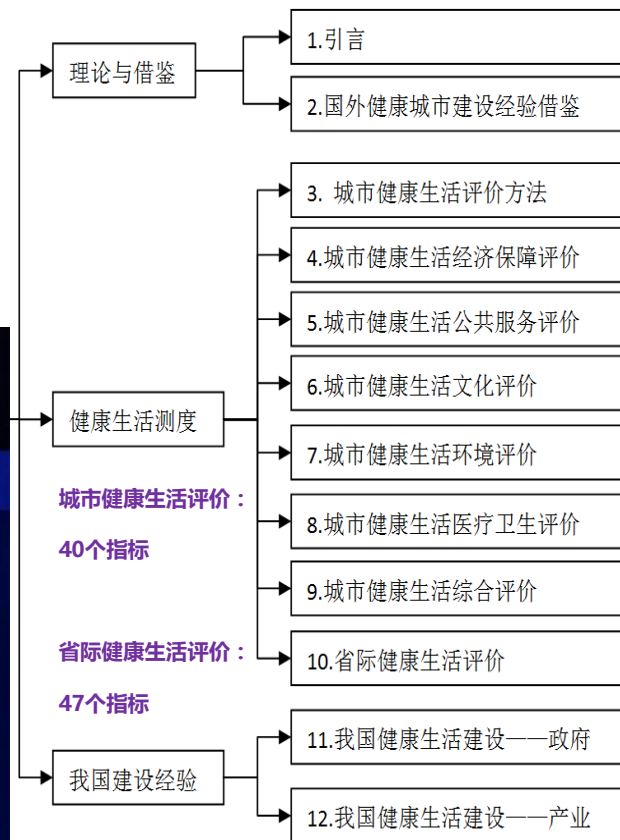
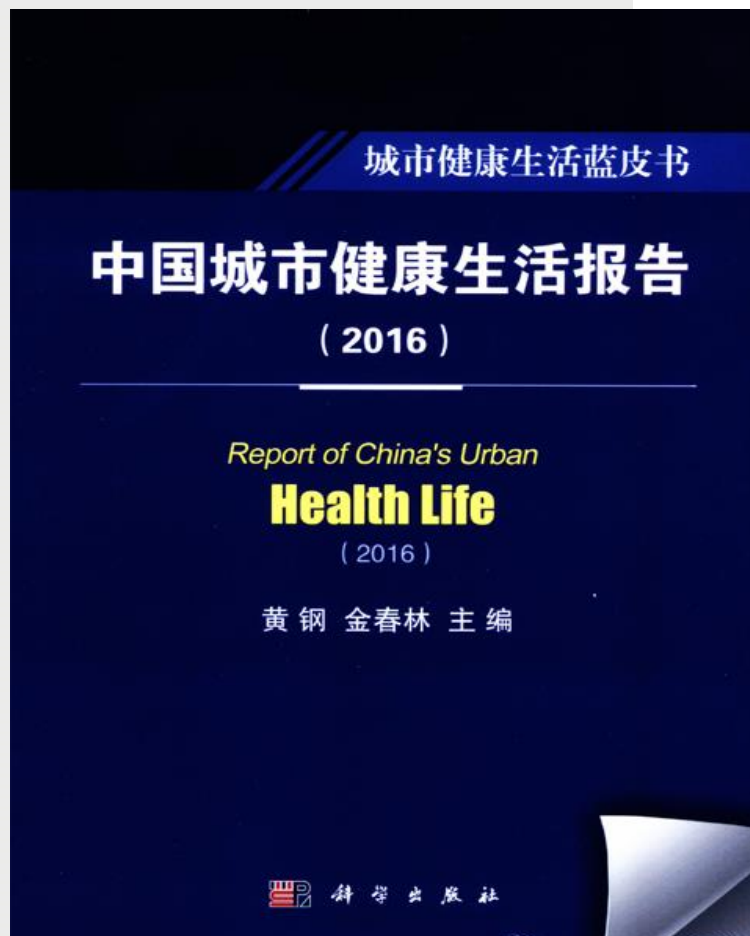
- 从政府角度，总结居民健康生活政策
- 从产业视角，总结居民健康生活做法

3.从经济保障、公共服务、文化、环境、医疗卫生5个方面：

全国289个地级以上城市（除三沙市）健康生活进行评价，
并进行排名以及问题分析。

4.数据来源于中国卫生统计年鉴、中国城市统计年鉴，

以及相关城市统计部门。





Thank you!

上海健康医学院

黄 劭

huang2802@163.com

